

- INSTITUT -  
CHOISEUL



ÉCOBAROMÈTRE CHOISEUL AFRICA

Les investisseurs face à l'Afrique

Focus sur les PME africaines



# Sommaire

Les partenaires de l' <i>Écobaromètre Choiseul Africa</i> .....	4
Présentation et méthodologie de l'étude .....	6
<i>L'Écobaromètre Choiseul Africa</i> .....	8
Perspectives générales .....	9
Focus sur les PME africaines .....	18
Résultats de l'enquête .....	23
À propos de l'Institut Choiseul.....	31



## Pascal Lorot

Président, Institut Choiseul

J'ai le plaisir de vous présenter la première édition de l'*Écobaromètre Choiseul Africa*, une étude réalisée par l'Institut Choiseul afin de rendre compte des dynamiques d'investissement à l'œuvre sur le continent africain.

Depuis plusieurs années, l'Afrique poursuit sa montée en puissance sur la scène internationale et s'insère plus que jamais dans les circuits économiques mondiaux où elle s'est imposée comme un acteur incontournable. Grâce au dynamisme de sa démographie, à son rythme soutenu d'urbanisation ou à la richesse de ses ressources naturelles, l'Afrique attire un toujours plus d'investisseurs internationaux désireux de capter les opportunités qu'elle offre.

Qu'ils évoluent au sein de banques internationales, de fonds d'investissements ou de grandes entreprises évoluant sur des marchés stratégiques, de nombreux investisseurs évoluant au plus proche de la réalité de terrain ont livré leur perception du continent : pays et secteurs les plus prometteurs, facteurs influant sur l'investissement, perspectives économiques africaines à différents horizons temporels... Autant de questions leur ayant été soumises pour mieux appréhender les déterminants et les caractéristiques du financement de la croissance africaine.

Les résultats sont sans appel : l'Afrique a de belles années devant elle ! L'optimisme quant à son avenir est quasi-unanime pour des experts qui attirent néanmoins l'attention sur les défis qui se dressent face au continent afin de tirer le meilleur parti de ses opportunités de développement.

Je suis honoré de présenter ici les résultats de cette étude ambitieuse et remercie chaleureusement l'*African Guarantee Fund*, Bpifrance ainsi que la Société générale, partenaires de cette initiative, car j'ai l'intime conviction que c'est grâce à l'échange et au partage que l'Afrique relèvera ces défis avec brio !

## NOS PARTENAIRES



L'African Guarantee Fund (AGF) contribue à la promotion du développement économique essentiel à la prospérité, à la stabilité et à la réduction de la pauvreté en Afrique en permettant aux PME d'avoir davantage accès au financement. L'AGF a deux principales activités : l'activité de garantie et l'activité de renforcement des capacités. Par le biais des services de garanties, l'AGF aide les institutions financières en couvrant partiellement les risques liés au financement des PME afin de leur permettre d'accroître leur portefeuille dans cette catégorie. Grâce au système de développement des capacités, l'AGF aide les banques à améliorer leurs capacités bancaires pour les PME et à être ainsi en mesure d'appliquer facilement leurs stratégies bancaires aux PME.

Bpifrance finance les entreprises - à chaque étape de leur développement - en crédit, en garantie et en fonds propres. Bpifrance les accompagne dans leurs projets d'innovation et à l'international. Bpifrance assure également leur activité export à travers une large gamme de produits. Conseil, université, mise en réseau, programmes d'accélération et missions à l'international font également partie de l'offre proposée aux entrepreneurs.

Grâce à Bpifrance, ses 48 implantations régionales et ses 8 collaborateurs à l'international dans les bureaux Business France, les entrepreneurs bénéficient d'un interlocuteur proche, unique et efficace pour faire face à leurs défis.

Société Générale est l'un des tout premiers groupes européens de services financiers. S'appuyant sur un modèle diversifié et intégré, le Groupe allie solidité financière, dynamique d'innovation et stratégie de croissance durable afin d'être le partenaire de confiance de ses clients, engagé dans les transformations positives du monde.

Avec une présence dans 19 pays, Société Générale présente un positionnement unique qui permet d'offrir à ses clients l'expertise d'une banque internationale et la proximité d'une banque locale. En Afrique, le Groupe accompagne les économies locales et sert 3,8 millions de clients dont 150 000 entreprises.



### Jules Ngankam

Directeur général adjoint & Directeur financier, *African Guarantee Fund*

Le développement du secteur privé est une condition indispensable à la croissance économique. Les petites et moyennes entreprises constituent l'essentiel du secteur privé en

Afrique. Elles représentent plus de 90% des entreprises et emploient environ 60% de la main-d'œuvre locale.

Malheureusement, les PME africaines sont encore confrontées à un ensemble de contraintes qui retardent, voire empêchent leur émergence. Ces contraintes peuvent être classées en quatre grandes catégories : la qualité des infrastructures, l'environnement des affaires, en particulier l'environnement juridique et réglementaire, l'accès au marché et l'accès au financement.

Des efforts appréciables sont déployés par les États africains et leurs partenaires au développement pour lever les trois premiers obstacles. Cependant l'obstacle majeur, à la création et à la croissance des entreprises, demeure l'accès au financement.

Le secteur bancaire reste la principale source de financement des PME. Malgré quelques efforts de changement qu'il faut saluer, la frilosité du système bancaire à financer les PME, en particulier les investissements nécessaires au développement de cette catégorie d'entreprise est encore grande.

En effet, l'incapacité des PME à fournir des garanties acceptables pour réduire le risque de crédit qui leur est associé, le faible niveau de leurs capitaux propres et, parfois, la qualité de leurs ressources humaines accroissent la réticence des banques à soutenir pleinement leurs activités.

L'*African Guarantee Fund* a fait le pari de permettre aux PME de stimuler le développement économique du continent en contribuant à débloquer les financements en faveur des PME en volume et en qualité.

Plus de 50% de la population africaine a de moins de 25 ans et plus de 900 millions de nouveaux travailleurs devraient entrer sur le marché du travail d'ici 2050. Plus que jamais le soutien à l'émergence des PME devrait être au cœur des stratégies de développement de l'Afrique.

## NOS PARTENAIRES



### Nicolas Dufourcq

Directeur général, Bpifrance

Je suis heureux que Bpifrance soit partenaire de l'Institut Choiseul pour la réalisation de son *Écobaromètre Choiseul Africa* qui restitue la perception qu'a la communauté financière internationale de ses perspectives d'investissement en Afrique.

Le continent africain est au cœur de la stratégie de Bpifrance pour accompagner les entreprises françaises à l'international.

Les opportunités sont énormes, tant en termes de taille de marché – 2,5 milliards d'habitants attendus pour 2050 – que de besoin en infrastructures et en équipements dans de multiples domaines où la France a de très grands atouts : la santé, l'éducation, l'énergie, l'eau, les transports, etc. La croissance de certains pays est aussi de nature à faire rêver tous les pays du continent européen.

Les entreprises françaises ne peuvent pas manquer le rendez-vous de l'Afrique. Dès sa création, Bpifrance a décidé de les encourager et de les accompagner dans cet objectif. Tous nos métiers, nos 48 implantations régionales et nos 2700 collaborateurs, sont mobilisés pour investir, prêter, garantir, assurer et accom-

pagner ! Bpifrance a scellé de nombreux partenariats sur le continent, avec les banques, telles que Société Générale et Attijariwafa Bank, avec des fonds d'investissement et des institutions publiques. Depuis le début des années 2000, Bpifrance soutient les meilleures équipes africaines de capital risque et de capital développement en investissant dans leurs fonds : Adenia, AfricInvest, Amethis, DPI, Investisseur & Partenaire, Mediterrania, Metier et Partech Afrique. Ces équipes et les entreprises qu'elles soutiennent constituent un réseau d'une valeur inestimable pour toute entreprise française souhaitant se lancer dans l'aventure africaine. EuroQuity, notre plateforme numérique de mise en relation, avec ses 23 000 inscrits, se développe maintenant en Afrique, avec déjà 2 500 sociétés africaines, et permet à toute entreprise inscrite de trouver des partenaires financiers ou commerciaux. Enfin, parce qu'il est indispensable que les Africains développent leur propre écosystème de financement de leur économie, nous les accompagnons, quand ils le demandent, pour créer leurs outils. Je n'oublie pas, bien évidemment de citer nos partenaires de la Team France Export, notamment Business France, avec lesquels nous travaillons au service de nos clients.



### Philippe Heim

Directeur général délégué, Société Générale

Présents depuis plus de 100 ans en Afrique, nous mettons tout notre savoir-faire de groupe international au service de nos clients et des économies locales. Après des années d'une évolution assez lente, nous observons aujourd'hui l'accélération du développement économique du continent. Les entreprises locales et notamment les PME sont au cœur de ce processus. Elles représentent à elles seules 90% des sociétés privées. Elles sont donc incontournables, notamment dans l'émergence de la classe moyenne africaine et l'accès à l'emploi. Il est de notre ressort de contribuer à l'essor de ces champions africains notamment en adaptant nos dispositifs pour leur apporter des solutions les plus efficaces et les plus adaptées à leurs besoins.

Les besoins en financements des PME africaines s'élèvent à plusieurs milliards de dollars, un palier qu'il est nécessaire de franchir pour continuer cette trajectoire dynamique de l'Afrique.

Dans ce contexte, je salue l'initiative de l'Institut Choiseul avec l'*Écobaromètre Choiseul Africa*. Cette étude permettra à la fois de mieux comprendre la perception qu'ont les investisseurs internationaux de l'Afrique mais aussi de mettre en évidence les enjeux liés au financement de la croissance.

Nous avons tous un rôle à jouer pour l'essor du continent, Société Générale est engagée là où l'avenir s'écrit.



# PRÉSENTATION DE L'ÉTUDE

## Présentation de l'étude

Réalisé par l'Institut Choiseul, l'*Écobaromètre Choiseul Africa* est une étude annuelle destinée à rendre compte des dynamiques économiques à l'œuvre en Afrique et restituer la perception dont dispose le continent auprès des investisseurs internationaux évoluant au plus près de ses problématiques financières.

Qu'ils soient issus de banques internationales, de fonds d'investissements ou de grandes entreprises évoluant sur des marchés stratégiques, de nombreux investisseurs actifs sur le continent ont été interrogés afin de produire un baromètre reflétant les dynamiques financières en Afrique.

---

## Méthodologie

La réalisation de l'*Écobaromètre Choiseul Africa* a été conduite par l'Institut Choiseul entre mai et septembre 2019 et s'est articulée en cinq phases successives :

- La conceptualisation du baromètre et de sa méthodologie ;
- La rédaction du questionnaire ;
- La consultation des investisseurs internationaux identifiés ;
- L'analyse des réponses ;
- La réalisation de l'étude finalisée.

Seuls les investisseurs répondant aux critères suivants ont été interrogés :

- Évoluer au sein d'une grande entreprise, une institution bancaire ou financière internationale, ou une organisation publique exerçant une activité stratégique en Afrique ;
- Mener des activités régulières d'investissement en Afrique ;
- Bénéficier d'une expertise reconnue des enjeux économiques et financiers du continent africain.

# PRÉSENTATION DE L'ÉTUDE

86 investisseurs internationaux ont répondu au questionnaire et participé à la réalisation de l'*Écobaromètre Choiseul Africa*. Ils évoluent au sein des structures suivantes:

AGC - Vie, Adenia Partners, AFD - Proparco, Afrasia Bank, Africa Tracing, Africinvest, Allied Insurance Brokers Angola, Amethis Finance, Assurance Bleue CNAR SA, Attijariwafa, AXA Assistance, Baobad Tunisie, Bearing Point, BIAT Consulting, BPI France, Bureau Veritas, Bymaro, CAAT, CCIAF, CFAO, Co-face, Datatec, DB, Deloitte, DEX Capital, Ecobank Capital, ECP Investments, Egyptian Transport & Commercial Services, Emerging Capital Partners, Entbanc Group, Equity Bank Congo, Euromena II, FANAF, Fonds Afrique / Tech Dev, Fund for the Meditteranean, FGIS, Galileo Global Education, Gras Savoye Kenya, Groupe Avril, Groupe Caisse des Dépôts, Groupe Neovia, Helios Investment Partners, IETP, Emperial Logistics Limited, Kitea, Kohlberg Kravis Roberts, Lafarge Holcim Maroc, Massmart, MEDEF International, Meridiam, Mkoba Fund, Mobicash, Nedbank, NSIA Participations, One2Five, Paul Haddad Insurance Brokerage, Plastic Omnium, Qalaa Holdings, Radiant Insurance Company, Revelations Isambulo Holdings, SAPPI, SDMO Industries, Shell, Standard Bank, Strat Conseil, Suez, Summit Africa, The Mauritius Commercial Bank, Tiger Brands, UTICA, Vivendi, Wendel, Whitestone Finance, Yves Rocher.

## Remerciements

Dans le cadre de la réalisation de l'*Écobaromètre Choiseul Africa*, l'Institut Choiseul a bénéficié du soutien d'entreprises partenaires que nous tenons ici à remercier : l'*African Guarantee Fund*, Bpifrance et Société Générale. Leur appui et leur confiance ont été essentiels à la concrétisation de nos travaux, ainsi qu'à la publication et à la diffusion de cette étude unique.



# ÉCOBAROMÈTRE CHOISEUL AFRICA

**Les investisseurs face à l'Afrique**

Focus sur les PME africaines





# PERSPECTIVES GÉNÉRALES



## UN OPTIMISME DURABLE ET QUASI-UNANIME SUR LES PERSPECTIVES ÉCONOMIQUES AFRICAINES

Les investisseurs interrogés manifestent un optimisme quasi-unanime quant aux perspectives économiques du continent sur un horizon de cinq ans et de dix ans, faisant de l'Afrique l'un des bénéficiaires privilégiés des investissements internationaux de la prochaine décennie.

- ▶ Plus de neuf investisseurs sur dix (91%) estiment que les perspectives économiques africaines sont favorables à l'horizon 2024.
- ▶ Ce niveau de confiance demeure élevé à l'horizon 2029 (94%), assurant au continent une forte stabilité dans sa capacité à capter l'investissement pour les dix prochaines années.
- ▶ Seuls 7% des investisseurs expriment des doutes quant aux perspectives africaines en 2024, et 1% en 2029.

Les **investisseurs** sont **optimistes**  
quant aux perspectives économiques africaines

**91 %** à l'horizon 2024.

**94 %** à l'horizon 2029.

# LA CONFIANCE EN L'AVENIR RENFORCE L'INVESTISSEMENT

La confiance exprimée par les sondés se manifeste par une volonté d'accroître leur niveau d'investissement en Afrique aux horizons 2020 et 2024.

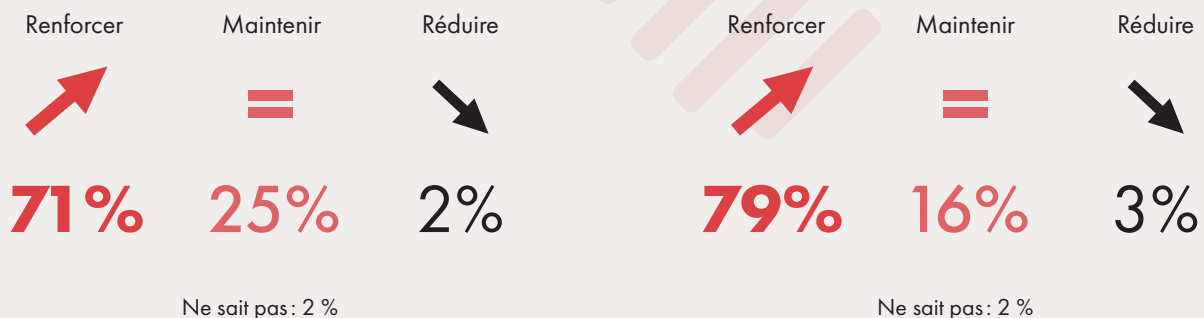
- ▶ 96% des investisseurs se disent prêts à maintenir ou augmenter leurs investissements sur le continent en 2020. Ils sont 95% à l'horizon 2024.
- ▶ Seuls 2% à 3% des investisseurs interrogés envisagent de réduire leur niveau d'investissement sur les cinq prochaines années.



## Investissements

À l'horizon 2020

À l'horizon 2024



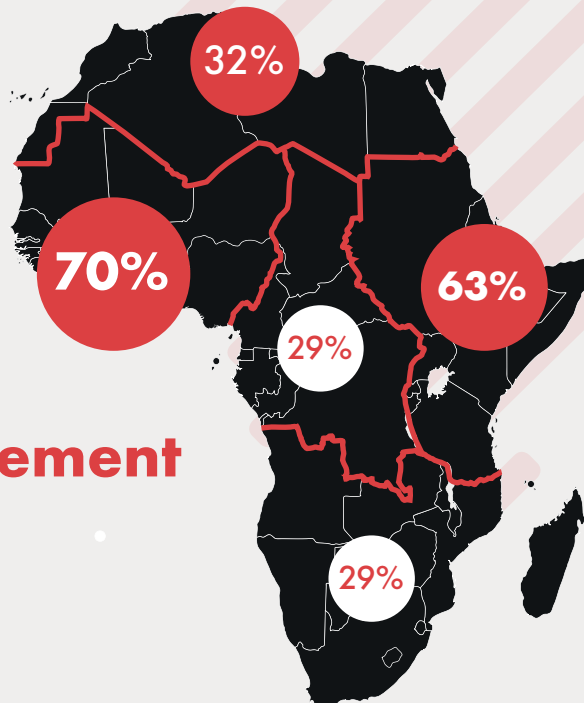


## L'AFRIQUE DE L'OUEST ET L'AFRIQUE DE L'EST EN TÊTE DES PRIORITÉS D'INVESTISSEMENT

L'optimisme des investisseurs interrogés varie selon les dynamiques économiques des grandes régions africaines. Elles provoquent des disparités sensibles sur les projections d'investissement sur le continent.

- ▶ L'Afrique de l'Ouest en tête des régions prioritaires parmi les sondés (70%).
- ▶ L'Afrique de l'Est (63%) suit de peu l'Afrique de l'Ouest parmi les zones où un renforcement de l'investissement est à prévoir.
- ▶ Moins d'un tiers des investisseurs interrogés prévoient d'augmenter leur activité en Afrique centrale (29%) et en Afrique australe (29%).

### Priorités d'investissement

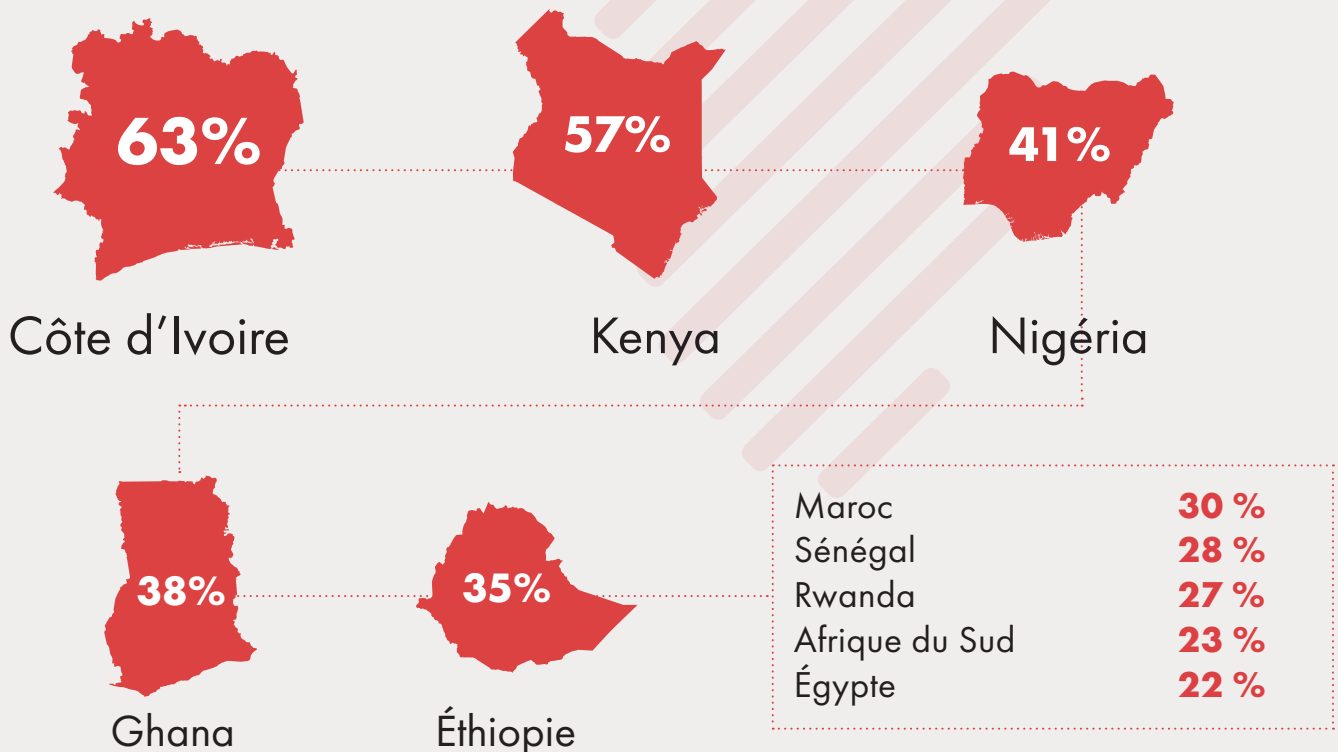


## DES PERFORMANCES VARIÉES SELON LES PAYS

Les sondés ont indiqué quels étaient les dix pays offrant le plus d'opportunités d'investissement. Les pays perçus comme les plus attractifs se concentrent majoritairement en Afrique de l'Ouest et en Afrique de l'Est.

- ▶ La Côte d'Ivoire (63 %) et le Kenya (57 %) bénéficient des perspectives d'investissement les plus encourageantes.
- ▶ Les seuls pays du classement hors Afrique de l'Ouest et de l'Est sont le Maroc (30%), l'Afrique du Sud (23%) et l'Égypte (22%).
- ▶ Les pays jugés les moins attractifs par les investisseurs sont confrontés à des crises sécuritaires et politiques.

Les **dix** pays les plus **attractifs** :

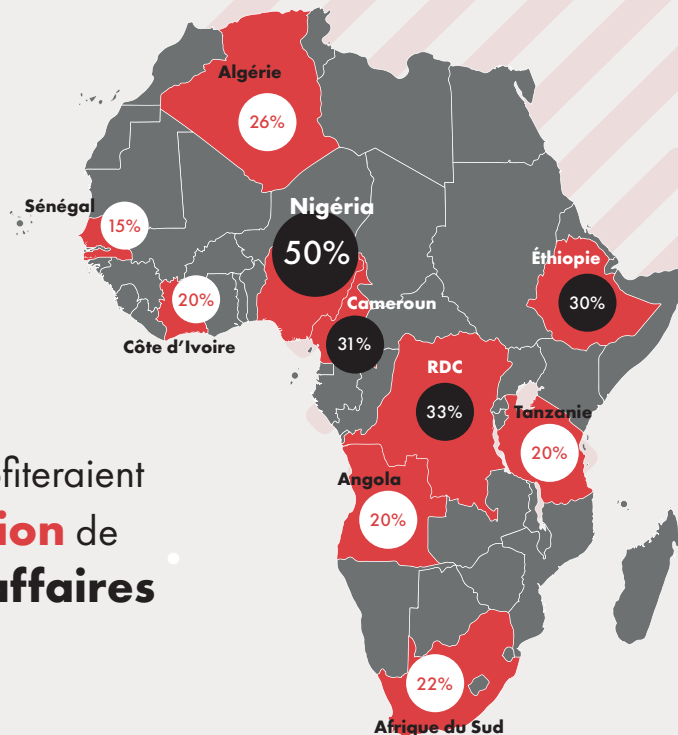




## L'ATTRACTIVITÉ DES PAYS CONDITIONNÉE PAR L'AMÉLIORATION DU CLIMAT DES AFFAIRES

Les répondants ont été amenés à s'exprimer sur les pays qui profiteraient le plus d'une amélioration de leur climat des affaires, véritable levier qui contribuerait à libérer le potentiel africain en matière d'investissement.

- ▶ Le Nigéria est perçu comme le principal pays à potentiel du continent (50%). Plusieurs des autres pays présentés comme les plus attractifs figurent également dans ce top 10.
- ▶ La République Démocratique du Congo (33%) et le Cameroun (31%) figurent également dans le trio de tête.
- ▶ L'Algérie (26%), la Tanzanie (20%) et l'Angola (20%) sont reconnus par les investisseurs internationaux pour le potentiel de leur économie.



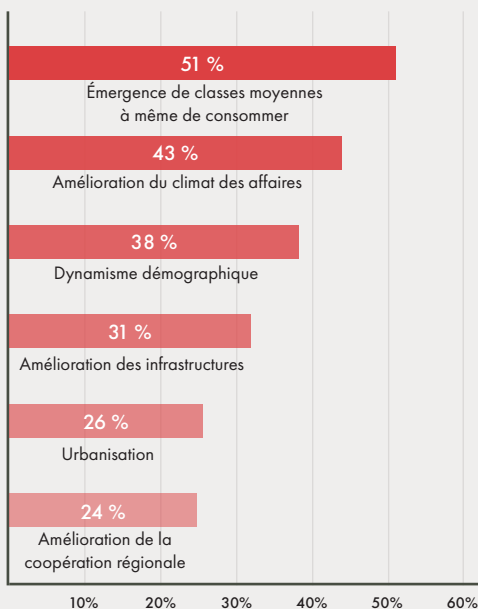
Les dix pays qui profiteraient d'une **amélioration** de leur **climat des affaires**

# UNE MULTIPLICITÉ DE FACTEURS QUI FONT L'ATTRACTIVITÉ AFRICAINE

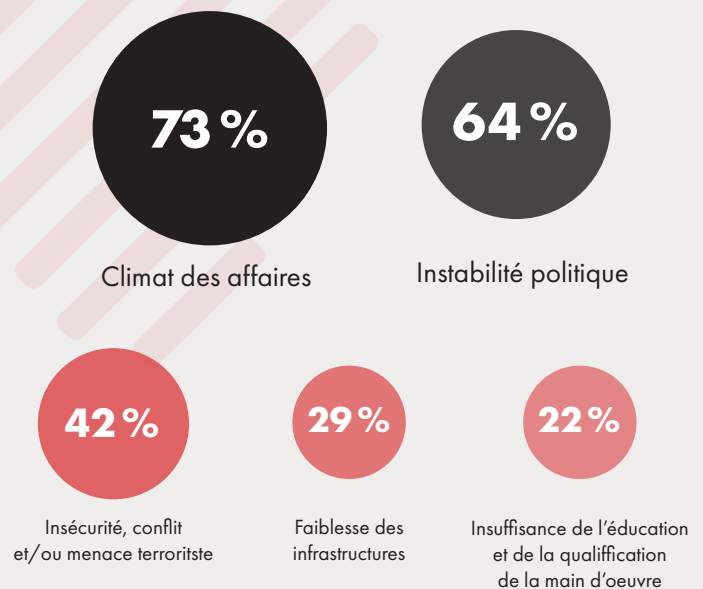
L'optimisme des investisseurs est tributaire de nombreux paramètres qui influent sur l'attractivité du continent et conditionnent leurs décisions d'engagement sur les marchés africains.

- ▶ Le principal avantage compétitif de l'Afrique réside dans sa démographie.
- ▶ L'amélioration du climat des affaires (43%) à l'échelle du continent peut constituer un déclic pour l'amélioration et la pérennité de l'attractivité africaine.
- ▶ La bonne gouvernance est le plus grand défi auquel est confrontée l'Afrique.

## Les principaux facteurs d'attractivité africains



## Les principaux freins à l'investissement en Afrique



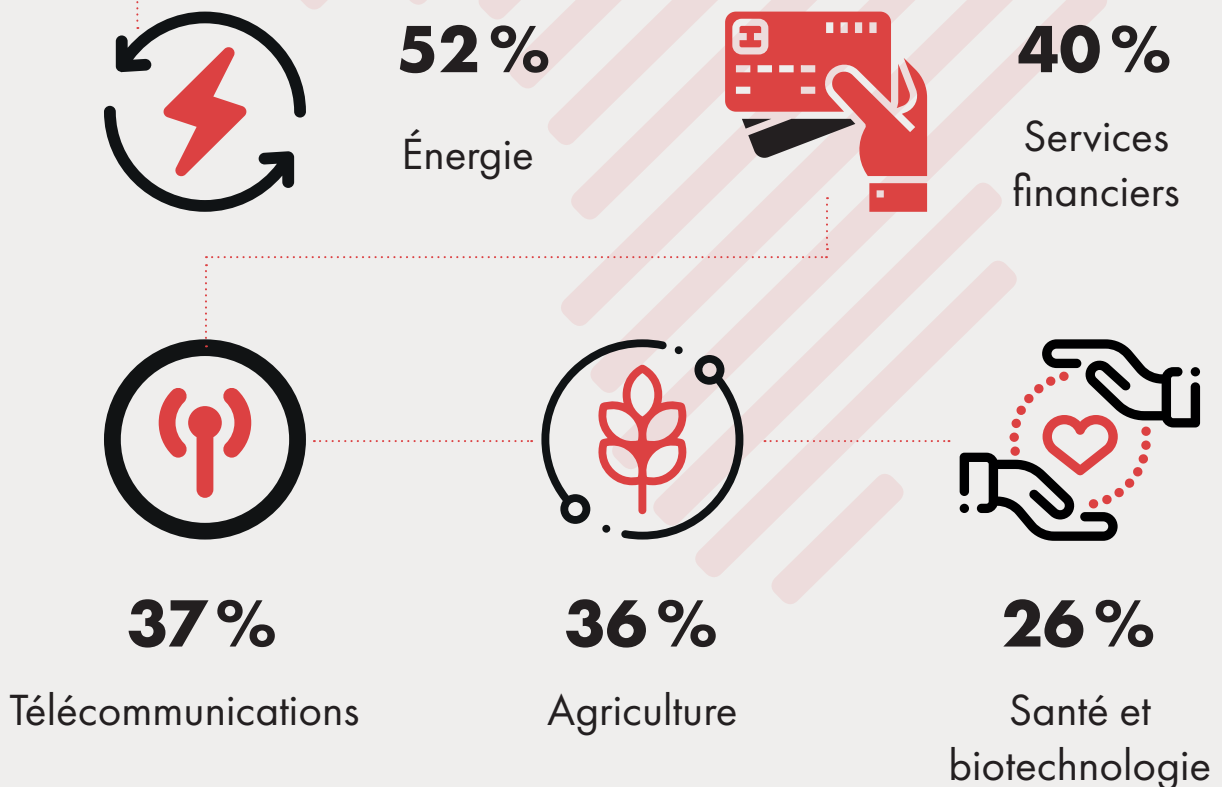


## L'ÉNERGIE EN TÊTE DES SECTEURS LES PLUS PORTEURS

Les investisseurs internationaux nous ont livré leur perception des domaines d'activité qu'ils jugent aujourd'hui les plus prometteurs.

- ▶ L'énergie est présentée par plus de la moitié des investisseurs (52%) comme le secteur le plus prometteur en Afrique.
- ▶ Signe de la modernisation croissante du continent, les services financiers (40%) et les télécommunications (37%) complètent le podium.

### Les cinq secteurs les plus porteurs





## LES BOURSES AFRICAINES, UN FACTEUR D'ATTRACTIVITÉ DES CAPITAUX

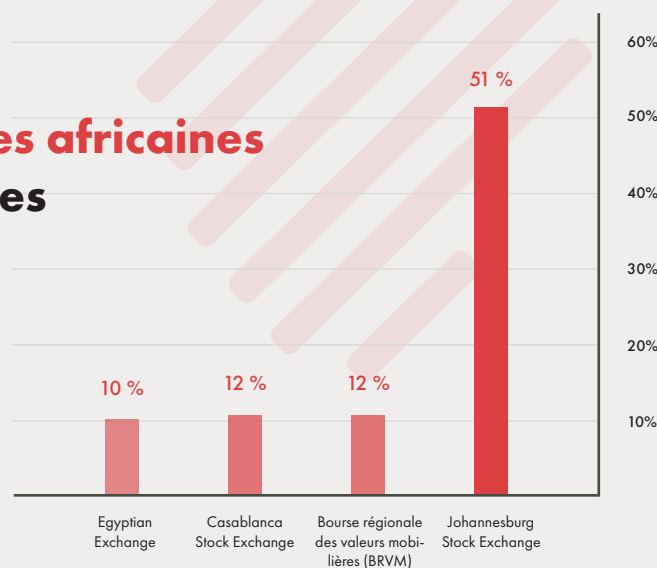
Une majorité de répondants considèrent l'émergence de places boursières africaines comme un facteur contribuant au renforcement de l'attractivité du continent.

- ▶ 62% des investisseurs interrogés estiment que la structuration de bourses africaines contribue à attirer des capitaux sur le continent.
- ▶ La bourse de Johannesburg est perçue par une majorité d'investisseurs (51%) comme la plus attractive en Afrique.

# 62%

estiment que l'**émergence** de **places boursières africaines** est un **facteur d'attractivité** du continent

Les quatre **bourses africaines** les plus **attractives**





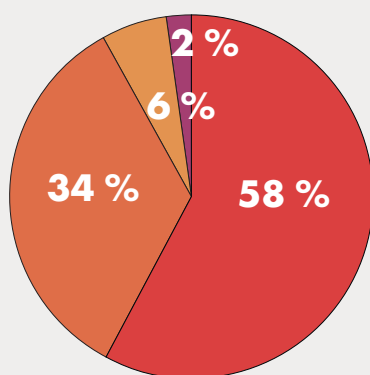
**FOCUS SUR LES PME AFRICAINES**

## LES PME AFRICAINES, UN MOTEUR DE CROISSANCE INSUFFISAMMENT EXPLOITÉ

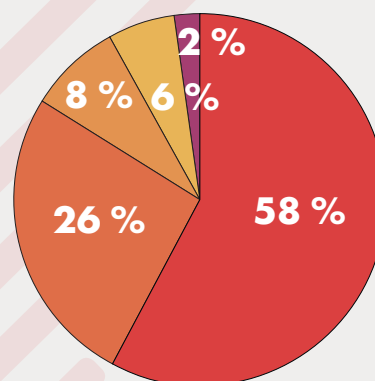
Si la quasi-totalité des investisseurs interrogés s'accordent à mettre en exergue le potentiel des PME africaines en matière de création de richesse, leur contribution à l'économie du continent reste perçue comme insuffisante.

- ▶ Plus de neuf investisseurs sur dix considèrent que les PME ont un bon ou très bon potentiel sur un horizon de 5 ans.
- ▶ Plus de la moitié (58%) considèrent toutefois que leur contribution à la croissance africaine est à ce jour insuffisante.

### Le potentiel des PME dans la croissance africaine ?



### La contribution des PME africaines à la croissance est...



- |  |  |   |   |   |
|--|--|---|---|---|
| <span style="color: red;">●</span> Un très grand potentiel | <span style="color: orange;">●</span> Un bon potentiel | <span style="color: orange;">●</span> Élevée      | <span style="color: yellow;">●</span> Suffisante  | <span style="color: red;">●</span> Insuffisante |
| <span style="color: yellow;">●</span> Un faible potentiel  | <span style="color: purple;">●</span> Ne sait pas      | <span style="color: yellow;">●</span> Inexistante | <span style="color: purple;">●</span> Ne sait pas |   |

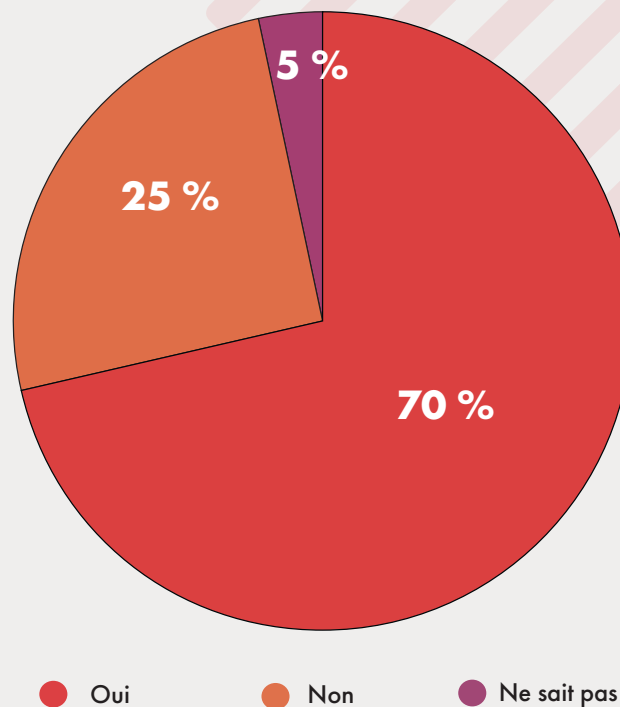


## DES PERSPECTIVES IMPORTANTES D'INVESTISSEMENT...

Le potentiel économique dont bénéficient les PME africaines aux yeux des répondants se traduit par une forte volonté d'investissement de leur part.

- ▶ Les PME représentent une priorité d'investissement pour 70% des sondés.
- ▶ Ce chiffre demeure inférieur à la proportion des investisseurs considérant que les PME disposent de bonnes perspectives de développement dans les prochaines années.

Les PME africaines sont-elles  
une priorité d'investissement ?



## ... ET UN ENJEU SOCIÉTAL DE PREMIER ORDRE

Les sondés mettent en évidence le rôle sociétal des PME qu'ils perçoivent comme un vecteur d'intégration des femmes dans la vie des affaires en Afrique.

- ▶ La quasi-intégralité des investisseurs interrogés (88%) décrivent les PME africaines comme un facteur d'inclusion économique pour les femmes.
- ▶ Les PME africaines contribuent à l'émergence d'un modèle croissance plus inclusive sur un continent marqué par une forte dynamique entrepreneuriale des femmes.

88 %



des investisseurs interrogés estiment que les PME africaines sont un **facteur d'inclusion économique** pour les **femmes**





# RÉSULTATS DE L'ENQUÊTE

Les perspectives économiques du continent africain vous paraissent-elles favorables sur un horizon de 5 ans ? *Total des réponses : 86*

Oui	91 %
Non	7 %
Ne sais pas	2 %

Les perspectives économiques du continent africain vous paraissent-elles favorables sur un horizon de 10 ans ? *Total des réponses : 86*

Oui	94 %
Non	1 %
Ne sais pas	5 %

Comptez-vous \_\_\_\_\_ votre niveau d'investissement en Afrique en 2020 ?

*Total des réponses : 86*

Renforcer	71 %
Maintenir	25 %
Réduire	2 %
Ne sais pas	2 %

Comptez-vous \_\_\_\_\_ votre niveau d'investissement en Afrique dans les 5 ans à venir ? *Total des réponses : 86*

Renforcer	79 %
Maintenir	16 %
Réduire	3 %
Ne sais pas	2 %

Dans quelle(s) région(s) renforceriez-vous en priorité vos investissements, le cas échéant ? *Total des réponses : 197 / Total des répondants : 86*

Afrique de l'Ouest	70 %
Afrique de l'Est	63 %
Afrique du Nord	32 %
Afrique centrale	29 %
Afrique australe	29 %
Ne sais pas	6 %



Si vous avez décidé de renforcer vos investissements, quelles en sont les raisons principales (trois choix) ? *Total des réponses : 228 / Total des répondants : 86*

Émergence de classes moyennes à même de consommer	51 %
Amélioration du climat des affaires	43 %
Dynamisme démographique	38 %
Amélioration des infrastructures	31 %
Urbanisation	26 %
Amélioration de la coopération régionale	24 %
Effort porté sur l'innovation	17 %
Qualification et productivité de la main d'œuvre	10 %
Effort porté sur la sécurité	7 %
Effort porté sur des programmes d'éducation	6 %
Coût de la main d'œuvre	6 %
Amélioration du système fiscal	5 %
Autre	9 %
Ne sais pas	1 %

Quels sont selon vous les principaux obstacles à l'investissement en Afrique (trois choix) ? *Total des réponses : 246 / Total des répondants : 86*

Climat des affaires, corruption	73 %
Instabilité politique	64 %
Insécurité, conflit et/ou menace terroriste	42 %
Faiblesse des infrastructures	29 %
Insuffisance de l'éducation et de la qualification de la main d'œuvre	22 %
Incertitude sur le retour sur investissement	19 %
Insuffisance de la coopération régionale	15 %
Insuffisance des capitaux disponibles pour investir	12 %
Un effort trop faible porté sur l'innovation	5 %
Chute des cours des matières premières	5 %
Pression démographique	0 %
Autre	7 %
Ne sais pas	1 %

## Quels sont selon vous les 5 pays africains les plus prometteurs pour investir ?

Total des réponses : 410 / Total des répondants : 86

Côte d'Ivoire	63 %
Kenya	57 %
Nigéria	41 %
Ghana	38 %
Éthiopie	35 %
Maroc	30 %
Sénégal	28 %
Rwanda	27 %
Afrique du Sud	23 %
Égypte	22 %
République démocratique du Congo	16 %
Algérie	9 %
Angola	7 %
Cameroun	7 %
Ouganda	6 %
Mozambique	6 %
Madagascar	6 %
Tunisie	5 %
Île Maurice	5 %
Guinée	5 %
Mali	5 %
Burkina Faso	5 %
Tanzanie	3 %
Zambia	3 %
Bénin	2 %
Libye	2 %
Congo	2 %
Gabon	1 %
Togo	1 %
Soudan	1 %
Malawi	1 %
Djibouti	1 %
Zimbabwe	1 %

Quels sont selon vous les pays à potentiel devant faire le plus d'efforts en matière de climat des affaires pour attirer les investissements internationaux ? *Total des réponses : 373 / Total des répondants : 86*

Nigéria	50 %
République démocratique du Congo	33 %
Cameroun	31 %
Éthiopie	30 %
Algérie	26 %
Afrique du Sud	22 %
Côte d'Ivoire	20 %
Tanzanie	20 %
Angola	20 %
Sénégal	15 %
Kenya	14 %
Égypte	13 %
Ghana	10 %
Mozambique	9 %
Guinée	8 %
Gabon	8 %
Rwanda	7 %
Tunisie	7 %
Ouganda	6 %
Soudan	6 %
Congo	6 %
Libye	6 %
Mauritanie	5 %
Zimbabwe	5 %
Mali	5 %
Maroc	5 %
Bénin	4 %
Togo	3 %
Burkina Faso	3 %
Zambie	3 %
Madagascar	2 %
Botswana	2 %
Tchad	2 %
Guinée Equatoriale	2 %
République centrafricaine	1 %
Djibouti	1 %
Seychelles	1 %
Libéria	1 %
Namibie	1 %

L'émergence des bourses africaines contribue-t-elle selon vous à renforcer l'attractivité du continent *Total des réponses : 86*

Oui	62 %
Non	27 %
Ne sais pas	11 %

Dans quelle(s) région(s) renforceriez-vous en priorité vos investissements, le cas échéant ? *Total des réponses : 86*

Johannesburg Stock Exchange	51 %
Casablanca Stock Exchange	12 %
Bourse Régionale des Valeurs Mobilières (BRVM)	12 %
Egyptian Exchange	10 %
Nigerian Stock Exchange	5 %
Bourse des valeurs mobilières de l'Afrique centrale (BVM-AC)	1 %
Autre :	9 %

Quels sont, selon vous, les secteurs les plus porteurs (trois choix) ?

*Total des réponses : 255 / Total des répondants : 86*

Énergie	52 %
Services financiers	40 %
Télécommunications	37 %
Agriculture	36 %
Santé et biotechnologies	26 %
Nouvelles technologies	21 %
Transports et logistique	21 %
BTP	20 %
Industrie	17 %
Grande distribution	17 %
Autre	9 %
Ne sais pas	0 %

Comment qualifieriez-vous la contribution des PME africaines à la croissance du continent ? *Total des réponses / répondants : 86*

<b>Insuffisante</b>	<b>58 %</b>
<b>Élevée</b>	<b>26 %</b>
<b>Suffisante</b>	<b>8 %</b>
<b>Inexistante</b>	<b>6 %</b>
<b>Ne sais pas</b>	<b>2 %</b>

Selon vous, les PME africaines ont sur un horizon de 5 ans :

*Total des réponses / répondants : 86*

<b>Un bon potentiel</b>	<b>58 %</b>
<b>Un très grand potentiel</b>	<b>34 %</b>
<b>Un faible potentiel</b>	<b>6 %</b>
<b>Ne sais pas</b>	<b>2 %</b>

Les PME africaines sont-elles pour vous une priorité d'investissement ? *Total des réponses / répondants : 86*

<b>Oui</b>	<b>70 %</b>
<b>Non</b>	<b>25 %</b>
<b>Ne sais pas</b>	<b>5 %</b>

Les PME africaines sont-elles selon vous un facteur d'inclusion économique pour les femmes ? *Total des réponses / répondants : 86*

<b>Oui</b>	<b>88 %</b>
<b>Non</b>	<b>6 %</b>
<b>Ne sais pas</b>	<b>6 %</b>



## À propos de l'Institut Choiseul

L'Institut Choiseul est un think tank indépendant dédié à l'analyse des questions stratégiques internationales et de la gouvernance économique mondiale.

Basé à Paris, son ambition est de créer des espaces indépendants de dialogue au carrefour du monde politique et institutionnel, de la sphère économique et de celle des idées pour fertiliser les débats sur les problématiques contemporaines.

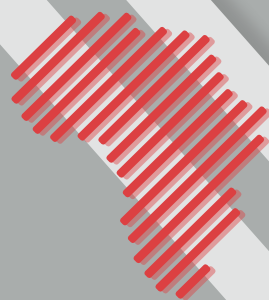
En organisant des événements de prestige et des rencontres informelles entre les principaux dirigeants à Paris, à Bruxelles, à Moscou ou en Afrique, en diffusant ses publications auprès des décideurs et des leaders d'opinion influents, l'Institut Choiseul nourrit continuellement les décisions des acteurs économiques et politiques.

Identificateur de talents à travers notamment le *Choiseul 100*, le *Choiseul 100 Africa*, le *Choiseul 100 Russia*, le *Choiseul Hauts-de-France*, le *Choiseul Sport & Business* ou encore le *Choiseul Ville de demain*, l'Institut Choiseul contribue activement à l'émergence d'une jeune génération de dirigeants reconnus au niveau international.

Directeur de la publication :  
Pascal Lorot

Responsable de la publication :  
Ali Amahdar

Conception graphique et mise en page :  
Adrien Deveaux



## ÉCOBAROMÈTRE CHOISEUL AFRICA

Institut Choiseul  
Paris

[www.choiseul.info](http://www.choiseul.info)

[www.choiseul-africa.com](http://www.choiseul-africa.com)